

平成30年度 事業報告書

救護施設 菰野千草園



状況及び方針

運営方針に基づき、個人を尊重した支援に努めた。

- | |
|--|
| A. 施設内の年中行事や地域との交流行事を通じ、利用者の日常生活における余暇の充実と地域住民との関わりを持つ機会を設けた。 |
| B. 業務の専門性を向上するため、施設内外の研修及び会議へ参加する。また、研修報告会を行うことで、他職員への伝達研修を行った。 |
| C. 定期的に防災訓練を実施し、各種災害を想定した準備を行った。発生した事故等については報告書に基づき検討と検証のうえ、安全管理の対策に努めた。 |
| D. 利用者の希望に沿った個別支援計画を本人とともに立案し、ケース検討会議を通じて目標と支援方法を設定することにより、一人ひとりの自己実現を目指した。 |
| E. 地域生活への移行を目指した社会適応訓練を行い、それぞれの課題に応じた学習訓練プログラムを作成し実施する。 |
| F. サービスの向上と人権を尊重した支援を行う目的で、毎月「園長と語ろう」を実施することで利用者の意見を直接聞く機会を設けた。聴取した課題や要望については内容を整理し、改善に向けて取り組んだ。 |
| G. 施設内では複数の作業を提供し、利用者が喜びとやりがいを感じてもらえるような支援を行い、個々の意欲や能力の向上を目指した。 |
| H. 保護施設通所事業として、施設退所者および地域の生活困窮者を対象に、通所による『指導訓練』と訪問による『生活指導』を実施し、居宅で継続した自立生活を送れるよう支援を図った。 |
| I. 「菰野町社会福祉法人連絡協議会」に参画し、相談窓口を設置。地域貢献の推進を目的として、地域のあらゆる相談に積極的に関わった。 |

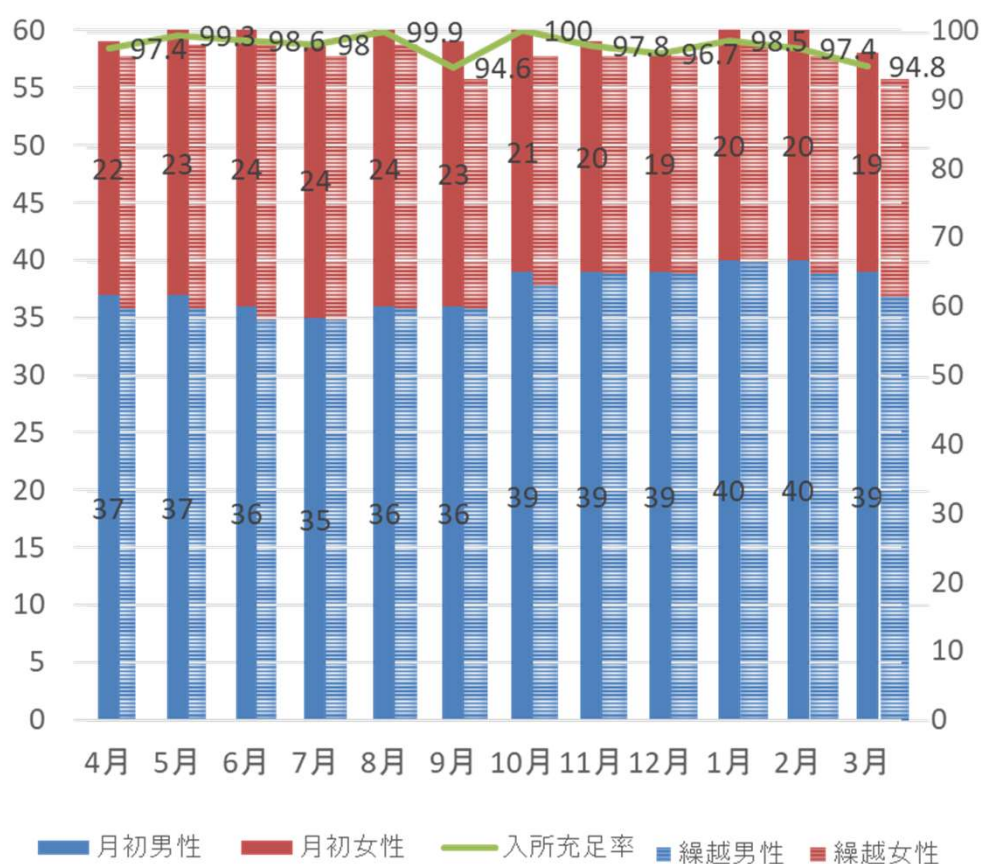
入所状況

1 保護実績

1.入退所状況

		4月	5月	6月	7月	8月	9月	10月	11月	12月	1月	2月	3月
月初人員	男	37	37	36	35	36	36	39	39	39	40	40	39
	女	22	23	24	24	24	23	21	20	19	20	20	19
	計	59	60	60	59	60	59	60	59	58	60	60	58
入所人員	男	1	1	0	0	1	0	3	1	0	1	0	0
	女	0	1	1	0	1	0	1	0	0	1	1	0
	計	1	2	1	0	2	0	4	1	0	2	1	0
退所人員	男	1	1	1	0	0	0	1	0	0	0	1	2
	女	0	0	0	1	1	3	1	1	0	1	1	0
	計	1	1	1	1	1	3	2	1	0	1	2	2

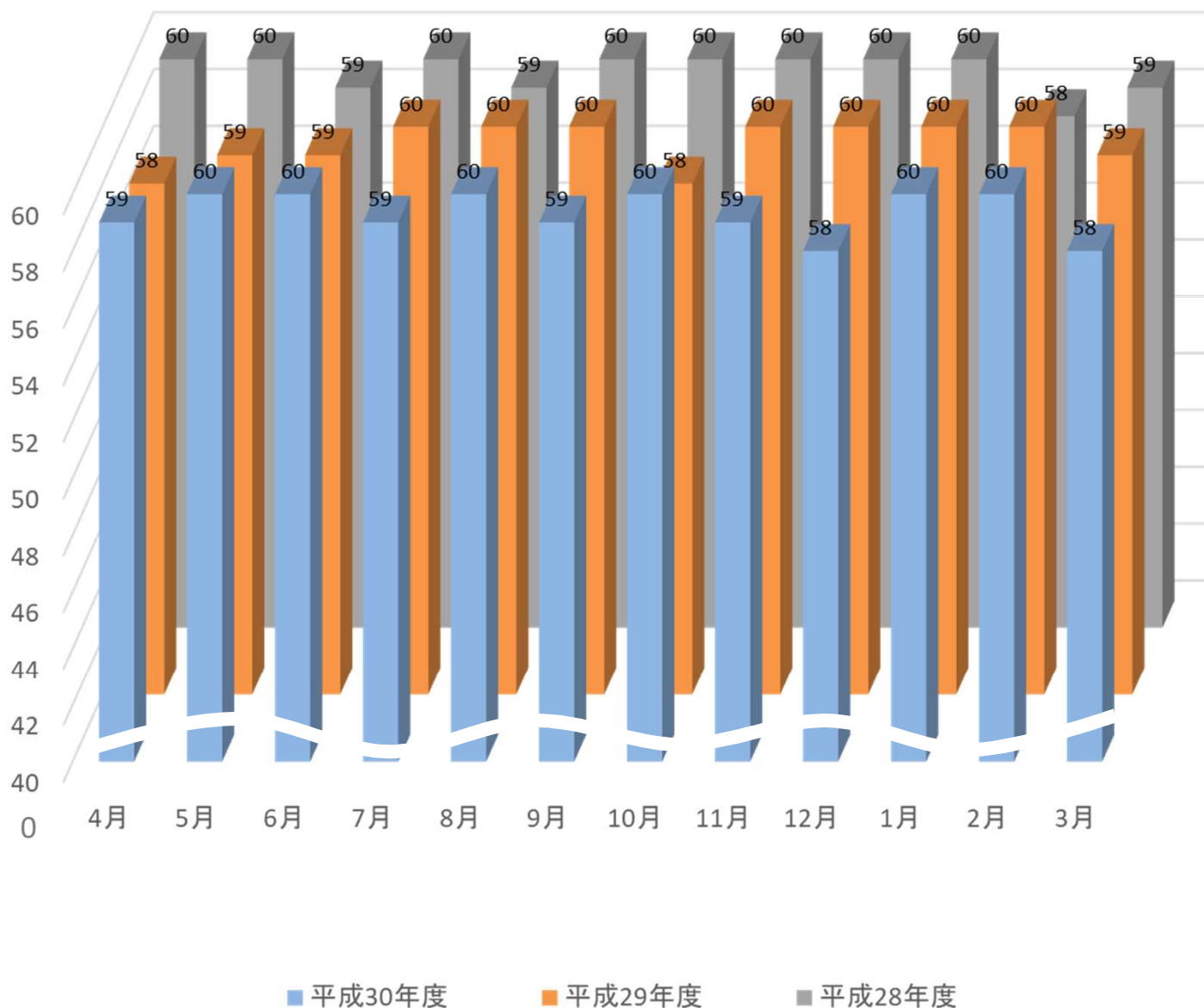
月別入退所推移



入所状況

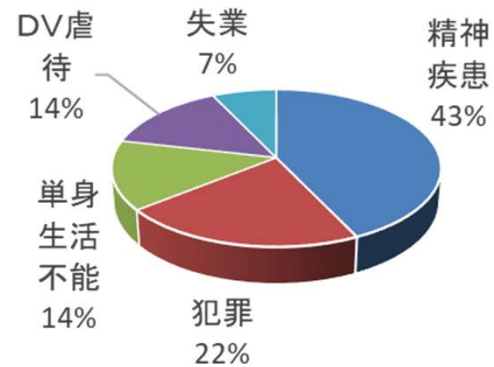
1 保護実績

年度別入所状況(月初)



2.入所原因別状況

入所理由	精神疾患	一般疾病	単身生活不能	犯罪	失業	住居焼失 住居取壊	その他	計
男	4	0	2	1	0	0	1	8
女	2	0	0	2	1	0	1	6
計	6	0	2	3	1	0	2	14



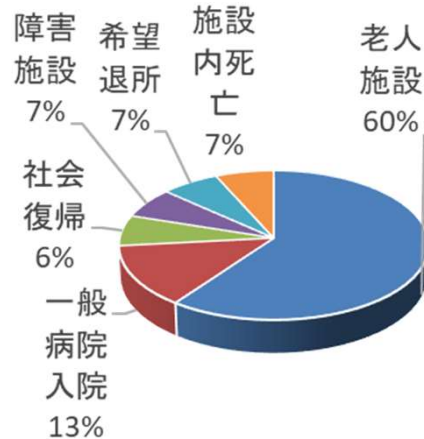
入所者内訳

月	日	氏名	性別	年齢	委託福祉事務所
4月	1日	M・H	男性	54	四日市市福祉事務所
5月	1日	W・Y	男性	59	名張市福祉事務所
5月	1日	H・N	女性	64	四日市市福祉事務所
6月	1日	T・K	女性	50	四日市市福祉事務所
8月	1日	K・A	女性	71	伊勢市福祉事務所
8月	1日	K・M	男性	42	四日市市福祉事務所
10月	1日	M・I	男性	63	四日市市福祉事務所
10月	1日	F・M	男性	63	鈴鹿市福祉事務所
10月	1日	T・M	男性	37	四日市市福祉事務所
10月	1日	T・M	女性	59	伊勢市福祉事務所
11月	1日	F・Y	男性	62	四日市市福祉事務所
1月	1日	S・M	男性	57	四日市市福祉事務所
1月	1日	O・Y	女性	23	津市福祉事務所
2月	1日	S・M	女性	21	四日市市福祉事務所

※プライバシー保護の為、氏名はイニシャルとさせていただきます。

3. 退所原因別状況

理由	精神科入院	一般病院入院	措置変更		社会復帰	希望退所	無断退所	死亡		帰郷帰宅	その他	計
			老人	その他				園内	在籍入院			
男	0	1	4	1	1	0	0	0	0	0	0	7
女	0	1	5	0	0	1	0	1	0	0	0	8
計	0	2	9	1	1	1	0	1	0	0	0	15

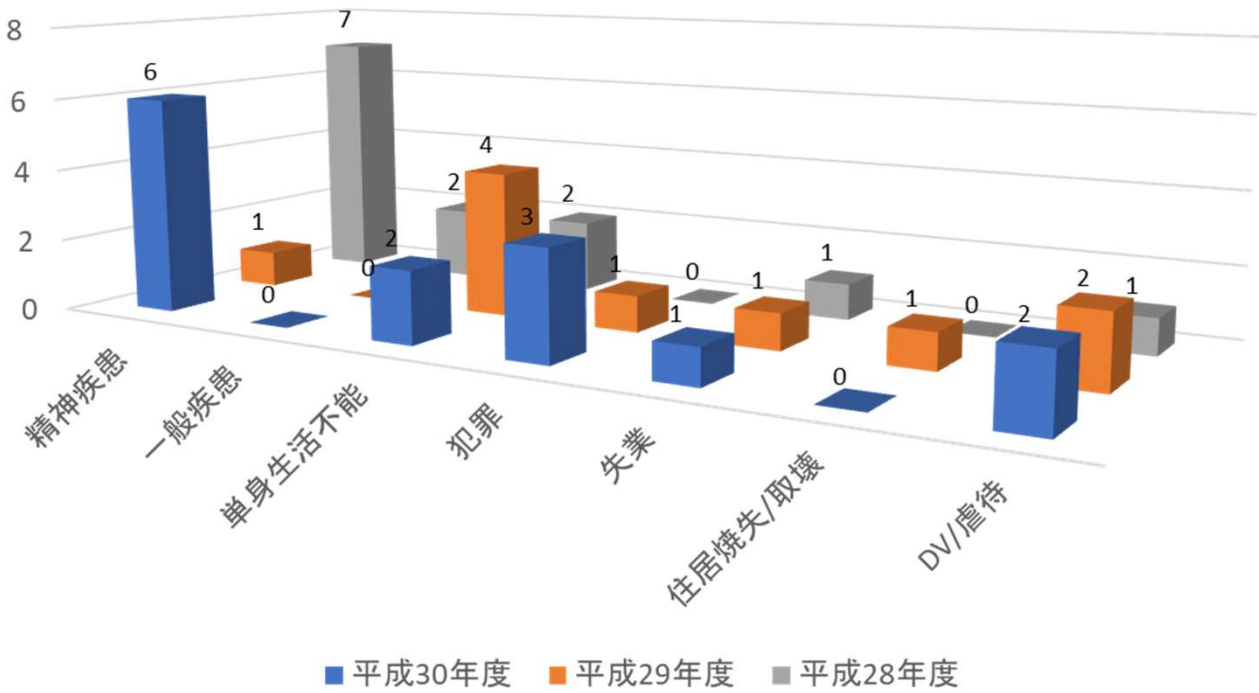


退所者内訳

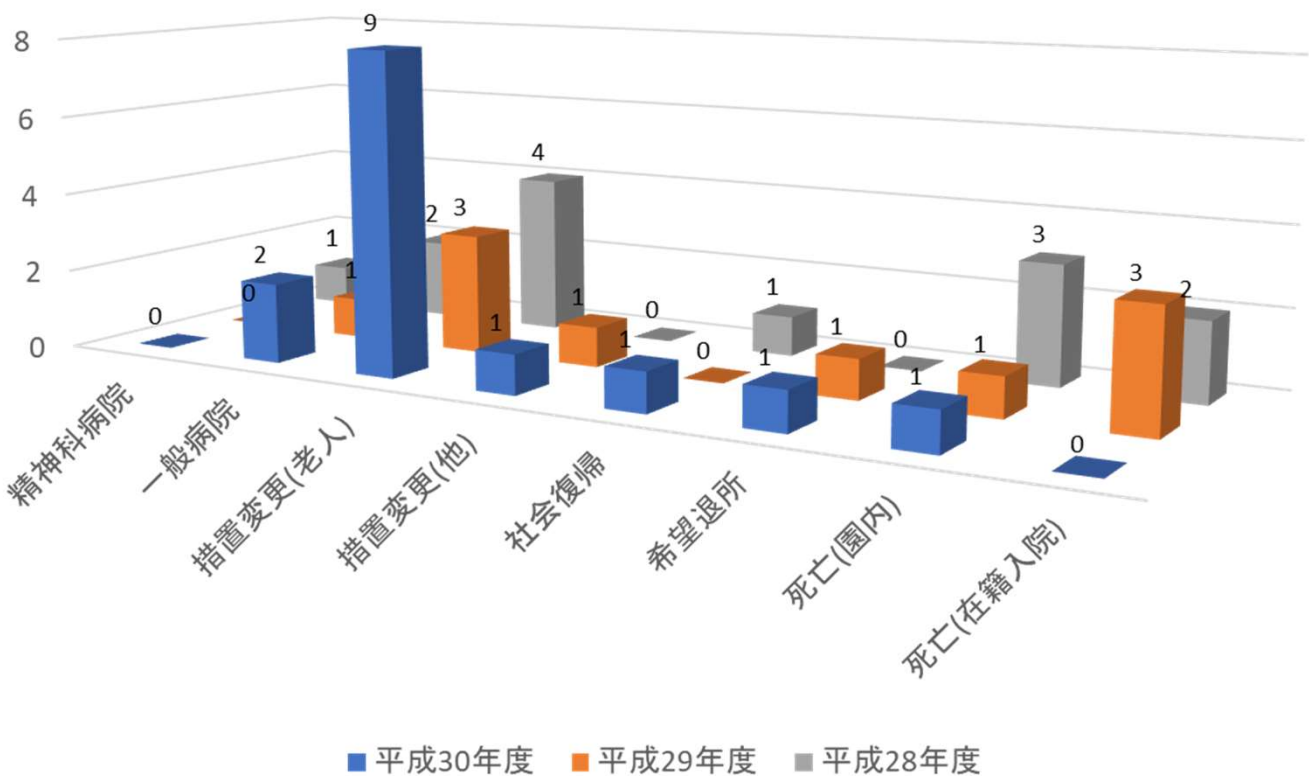
月	日	氏名	性別	年齢	委託福祉事務所	退所理由
4月	14日	Y・M	男性	51	四日市市福祉事務所	単身アパートへ自立退所
5月	18日	I・K	男性	70	松阪市福祉事務所	有料老人ホームへ措置変更
6月	4日	S・H	女性	61	四日市市福祉事務所	有料老人ホームへ措置変更
7月	24日	U・H	女性	68	亀山市福祉事務所	有料老人ホームへ措置変更
8月	30日	S・M	女性	68	名張市福祉事務所	一般病院へ長期入院による措置変更
9月	5日	N・M	男性	92	志摩市福祉事務所	特別養護老人ホームへ措置変更
9月	7日	M・E	男性	79	松阪市福祉事務所	有料老人ホームへ措置変更
9月	10日	K・A	男性	71	伊勢市福祉事務所	希望による自主退所
10月	10日	K・R	男性	59	四日市市福祉事務所	NPO法人寮へ措置変更
11月	20日	A・M	女性	81	四日市市福祉事務所	有料老人ホームへ措置変更
1月	4日	N・N	男性	68	四日市市福祉事務所	施設内にて病死
2月	1日	M・M	男性	66	桑名市福祉事務所	有料老人ホームへ措置変更
2月	12日	F・Y	女性	71	四日市市福祉事務所	有料老人ホームへ措置変更
3月	13日	I・K	女性	47	亀山市福祉事務所	一般病院へ長期入院による措置変更
3月	14日	W・Y	女性	60	名張市福祉事務所	養護老人ホームへ措置変更

※プライバシー保護の為、氏名はイニシャルとさせていただきます。

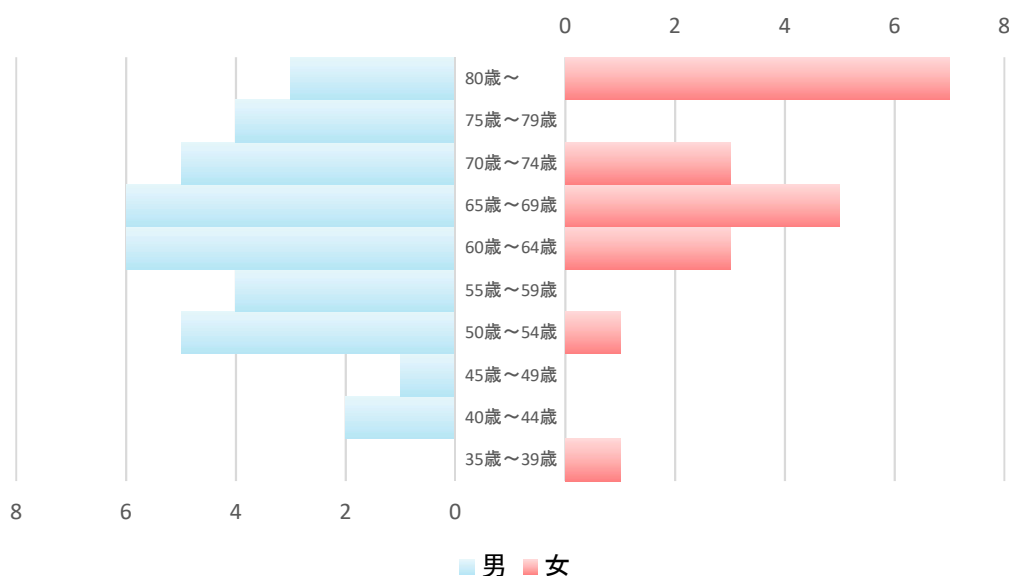
入所原因別状況推移



退所原因別状況推移

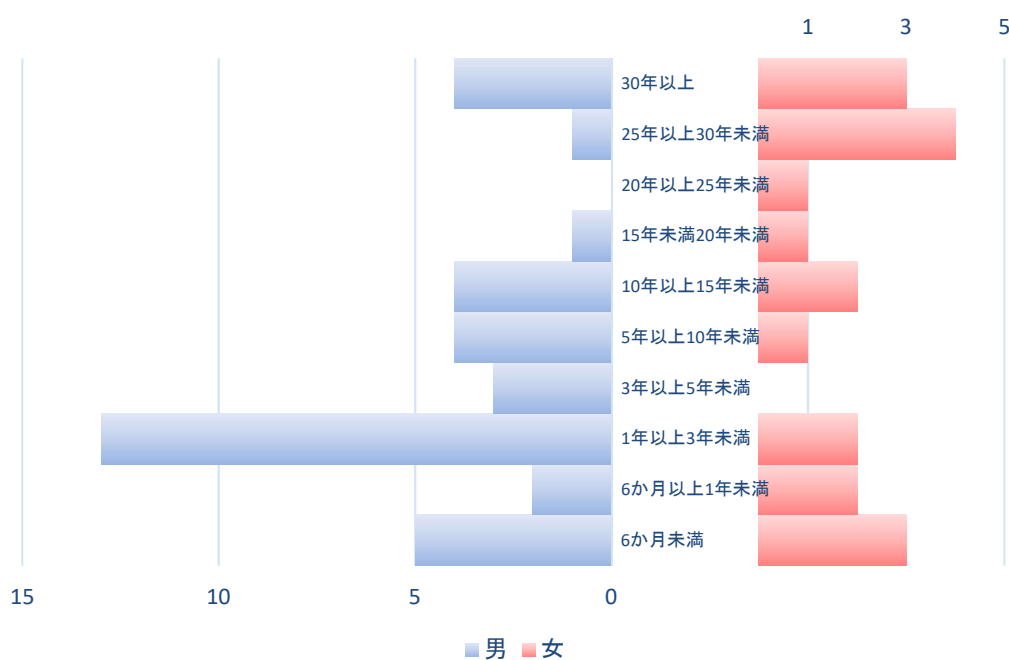


4. 年齢別状況



	平均年齢	最高齢	最年少
男性	64.8	92.0	38.3
女性	68.2	94.4	21.8
全体	65.5		

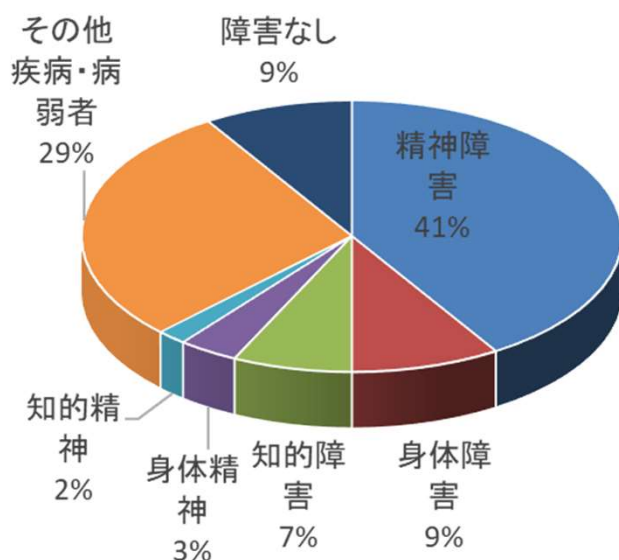
5. 入所期間別状況



	平均入所期間	最長在園者	最少在園者
男性	8.6	50.2	0.1
女性	15.9	48.8	0.1
全体	10.10		

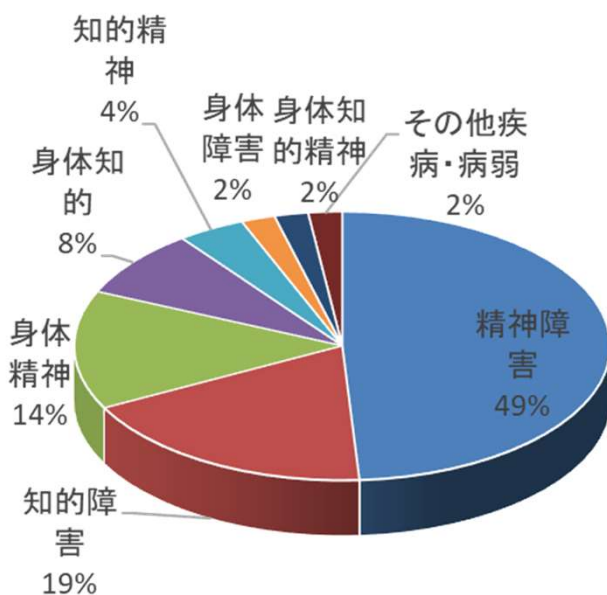
6. 障害別状況（手帳取得者）

障害名	身体障害	知的障害	精神障害	身体知的	身体精神	知的精神	身体知的精神	その他疾病・病弱者	障害なし
男性	4	3	18	0	2	0	0	7	3
女性	1	1	5	0	0	1	0	9	2
計	5	4	23	0	2	1	0	16	5



7. 障害別状況（手帳の有無を問わない）

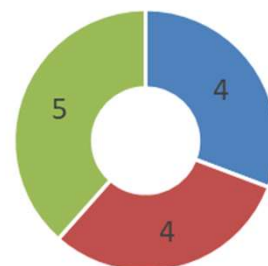
障害名	身体障害	知的障害	精神障害	身体知的	身体精神	知的精神	身体知的精神	その他疾病・病弱者	障害なし
男性	1	5	20	2	4	0	1	0	4
女性	0	4	4	2	3	2	0	1	3
計	1	9	24	4	7	2	1	1	7



8. 知的障害別状況

	最重度	重度	中度	軽度	不明
男性	0	2	2	3	0
女性	0	2	2	2	0
計	0	4	4	5	0

13人中(人)

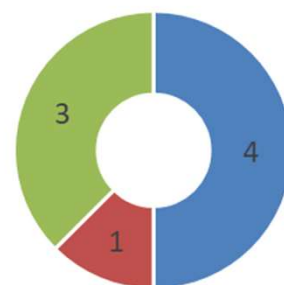


■ 重度 ■ 中度 ■ 軽度

9. 身体障害者手帳取得状況

	肢体不自由			視力障害			聴力障害			左記以外の障害		
	1級	2級	他	1級	2級	他	1級	2級	他	1級	2級	他
男性	1	0	2	0	0	1	0	0	0	0	0	3
女性	0	0	1	0	0	0	0	0	0	0	0	0
計	1	0	3	0	0	1	0	0	0	0	0	3

8人中(人)



■ 肢体不自由 ■ 視力障害 ■ その他の障害

10. 療育手帳取得状況

	療育手帳 A	療育手帳 B
男性	2	1
女性	0	2
計	2	3

5人中(人)

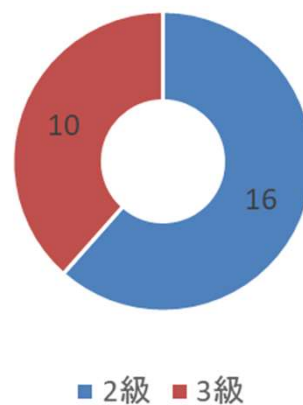


■ 療育A ■ 療育B

11. 精神障害者保健福祉手帳取得状況

26人中(人)

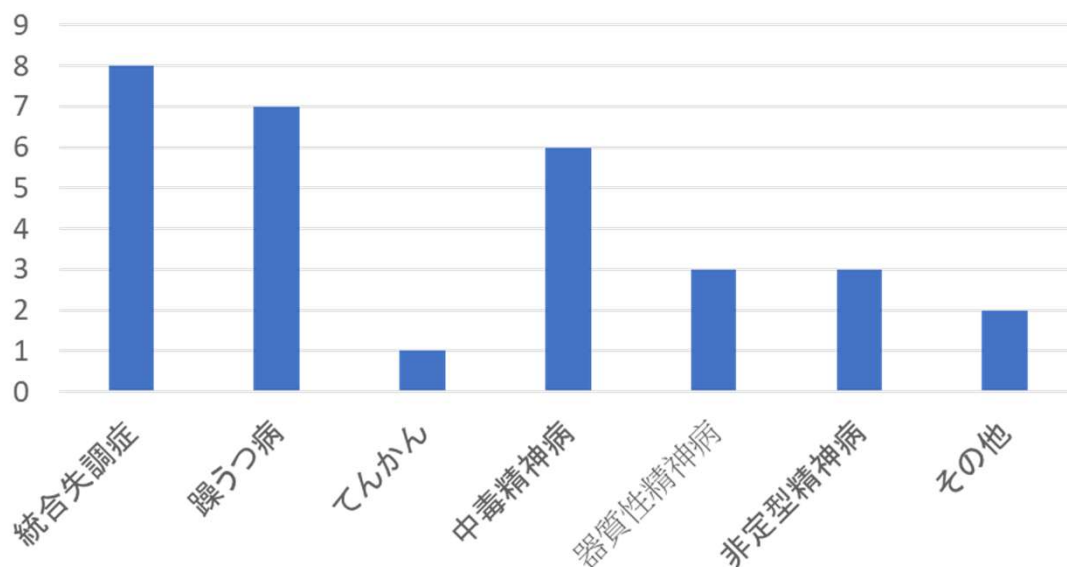
	1級	2級	3級
男性	0	12	8
女性	0	4	2
計	0	16	10



12. 精神障害別状況

	統合失調症	躁うつ病	てんかん	中毒精神病	器質性精神病	非定型精神病	左記以外精神疾患
男性	5	5	1	5	3	2	2
女性	3	2	0	1	0	1	0
計	8	7	1	6	3	3	2

30人中(人)



13.各種年金受給状況

平成31年 3月31日現在

	障がい	障がい	国民	厚生	厚生	厚生	心身障が	他	合計
	基礎	基礎	年金	年金	年金	い者扶養			
	1級	2級	(老齢)	(障がい)	(老齢)	(遺族)	共済年金		
男性	2	3	6	0	11	0	0	0	22
女性	2	3	4	0	3	0	0	0	12
計	4	6	10	0	14	0	0	0	34

14.加算金受給状況

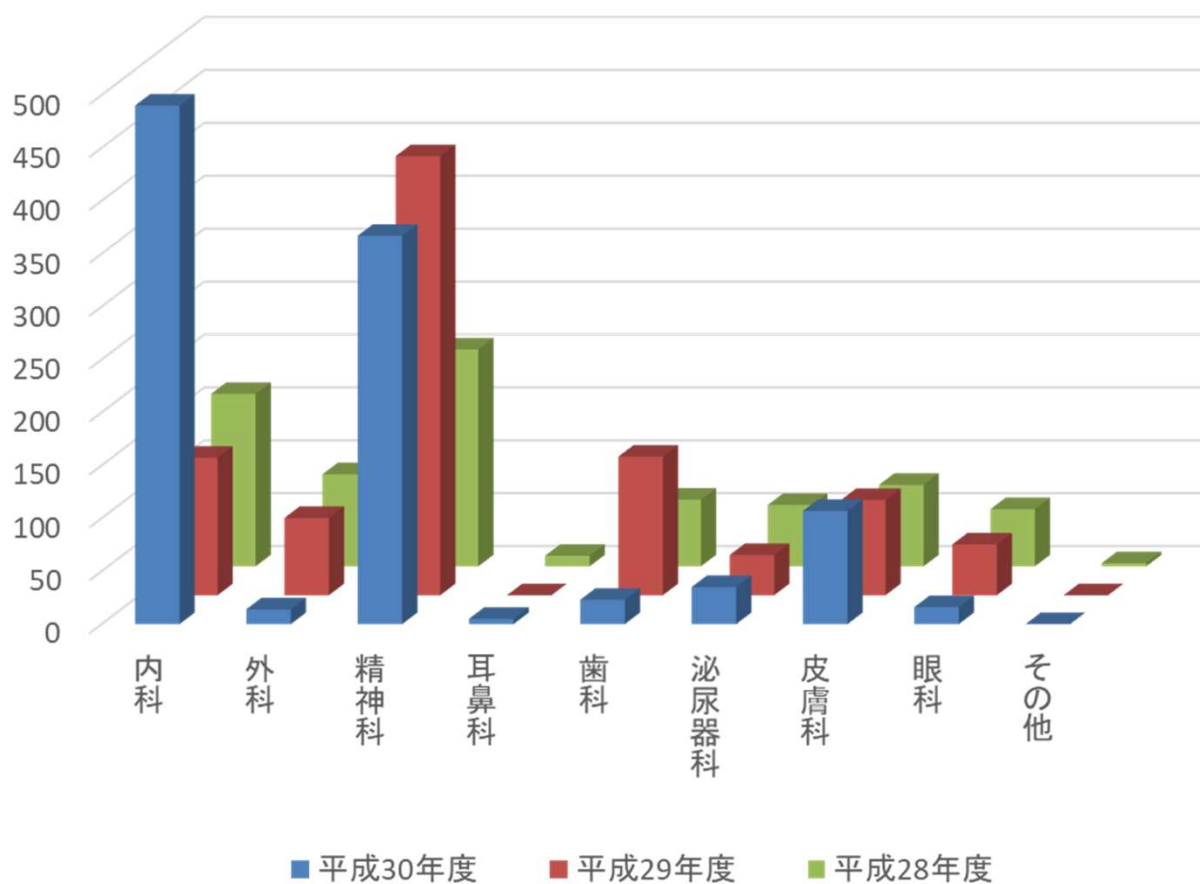
平成31年 3月31日現在

	障がい加算(A)	障がい加算(B)	おむつ代加算	合計
男性	2	14	3	19
女性	2	8	2	12
計	4	22	5	31

15. 在園者疾患状況(医療扶助適用分)

	内科	外科・整形 外科	精神科	耳鼻科	歯科	泌尿器科	皮膚科	眼科	その他
男性	300	8	277	2	16	26	67	13	0
女性	190	6	90	3	7	9	40	3	0
計	490	14	367	5	23	35	107	16	0

過去3年間の推移

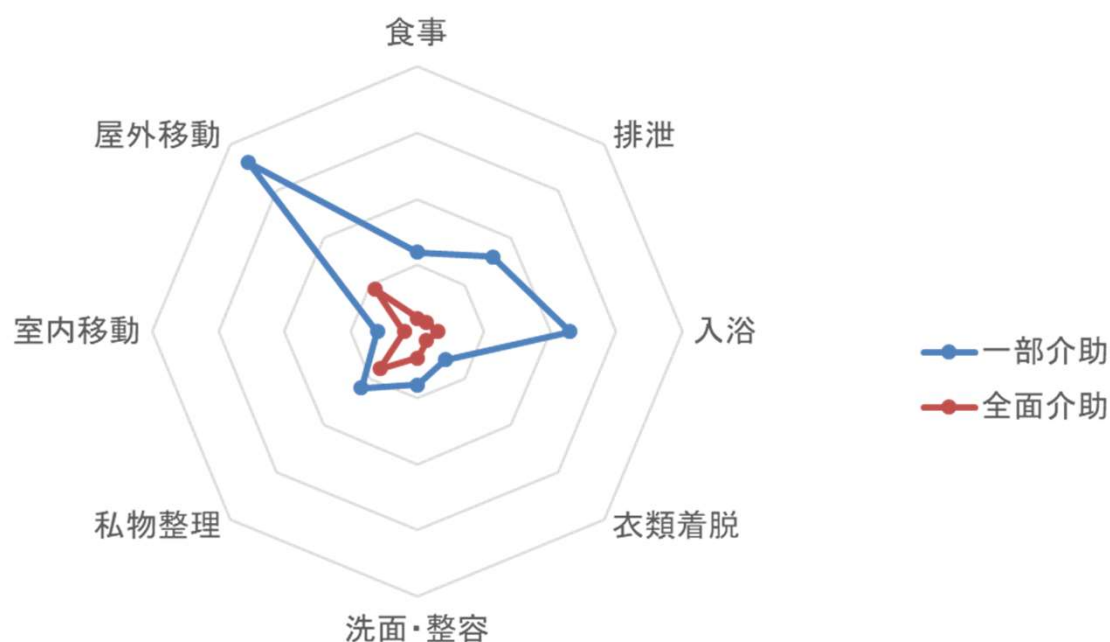


16・精神障害者服薬状況

	4月	5月	6月	7月	8月	9月	10月	11月	12月	1月	2月	3月
男性	16	16	16	17	17	17	15	15	15	15	15	15
女性	7	7	7	7	7	7	7	7	7	7	8	8
計	23	23	23	24	24	24	23	23	23	24	24	24

17・ADL介助状況

区分	項目	食事	排泄	入浴	衣類着脱	洗面整容	私物整理	室内移動	屋外移動
	一部介助	男性	9	11	14	5	7	9	4
	女性	3	5	9	1	1	3	2	9
	計	12	16	23	6	8	12	6	36
全面介助	男性	2	2	3	2	4	7	2	5
	女性	0	0	0	0	0	1	0	4
	計	2	2	3	2	4	8	2	9



18. 作業訓練状況

平成30年4月1日～平成31年3月31日現在

作業項目		月												計	平均
		4月	5月	6月	7月	8月	9月	10月	11月	12月	1月	2月	3月		
手芸	延べ日数	13	12	11	14	15	14	28	28	25	25	24	24	233	19.4
	延べ人員	38	35	32	42	45	42	43	48	46	55	58	53	537	44.8
ビニール折り	延べ日数	21	22	21	20	18	25	29	28	22	24	23	25	278	23.2
	延べ人員	765	825	808	734	699	907	986	861	715	763	718	819	9,600	800.0

19. 部活動参加状況

平成30年4月1日～平成31年3月31日現在

作業項目		月												計	平均
		4月	5月	6月	7月	8月	9月	10月	11月	12月	1月	2月	3月		
レクリエーション	回数	1	2	1	3	2	3	3	1	1	4	2	3	26	4.3
	延人数	18	31	33	53	41	67	62	21	28	74	42	80	550	91.7
民踊	回数	1	0	1	2	2	0	2	1	0	1	2	2	14	2.3
	延人数	4	0	15	27	33	0	26	15	0	22	45	33	220	36.7

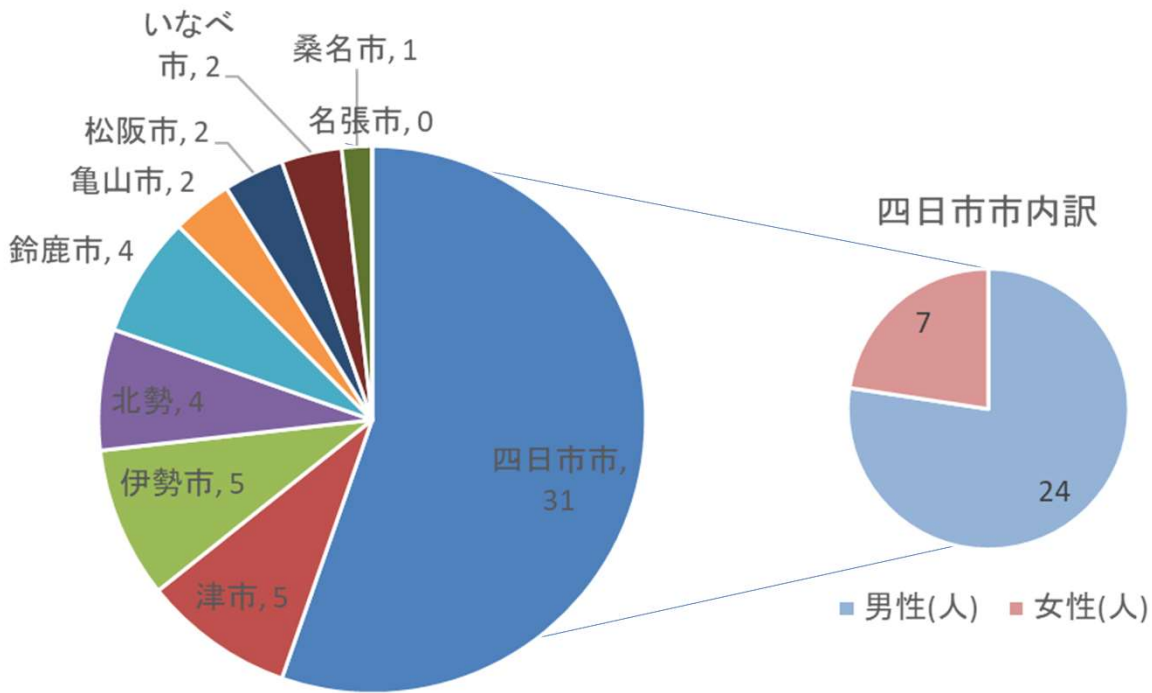
20.給食実施状況

平成30年 4月 1日～平成31年 3月31日現在

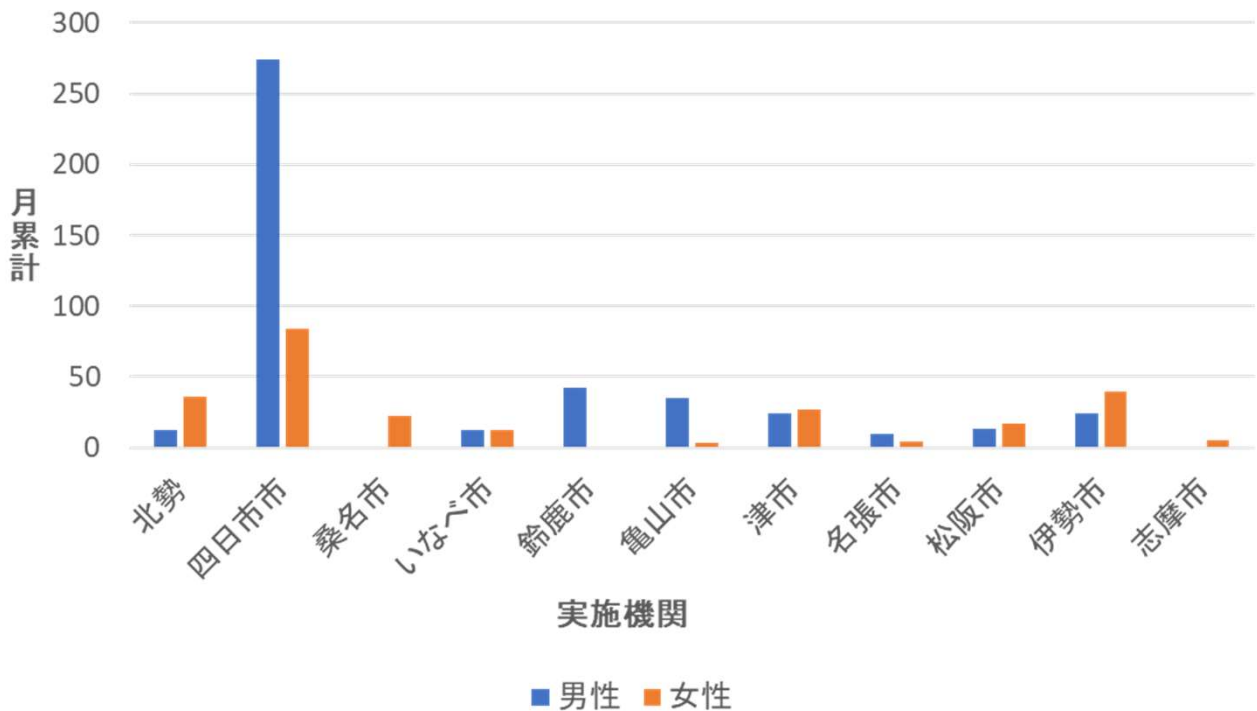
区分		月別		4月	5月	6月	7月	8月	9月	10月	11月	12月	1月	2月	3月	計	平均	比率 (%)
		男	女	計	男	女	計	男	女	計	男	女	計	男	女	計	男	女
喫食数	男	37	38	36	37	37	37	41	39	38	37	37	36	450	37	64.1		
	女	24	23	23	23	22	22	21	18	19	19	19	20	252	21	35.9		
	計	60	61	59	60	59	59	61	58	57	56	56	56	702	58	100.0		
米食	男	6	5	5	3	4	4	4	4	4	3	4	5	50	4	7.1		
	女	0	0	0	0	0	0	0	0	0	0	0	0	0	0	0.0		
	計	6	5	5	3	4	4	4	4	4	3	4	5	50	4	7.1		
大盛米食	男	18	18	17	21	20	20	23	21	20	21	21	21	241	20	34.4		
	女	0	0	1	0	0	0	0	0	1	1	1	1	5	0	0.8		
	計	19	18	18	21	20	20	23	21	21	22	22	22	247	21	35.2		
主 少量米食	男	5	5	5	5	5	5	6	6	7	6	6	5	66	5	9.4		
	女	12	12	11	12	12	14	12	10	10	11	10	12	137	7	11.2		
	計	17	17	16	17	17	19	18	16	16	17	16	18	203	12	20.6		
主 極少米食	男	0	0	0	0	0	0	0	0	0	0	0	0	0	0	0.0		
	女	3	5	4	4	4	3	3	3	3	3	3	4	43	4	6.2		
	計	3	5	4	4	4	3	3	3	3	3	3	4	43	4	6.2		
副 粥食	男	2	2	2	2	2	2	2	2	2	2	2	2	25	2	3.6		
	女	1	1	1	1	1	1	1	1	1	2	2	1	15	1	2.2		
	計	3	3	3	3	3	3	3	3	3	4	4	3	40	3	5.7		
副 粥食	男	2	3	3	2	2	2	2	2	2	2	2	1	25	2	3.6		
	女	4	4	4	3	3	2	3	2	1	1	2	2	30	3	4.3		
	計	6	7	7	6	5	4	5	4	3	3	3	3	55	5	7.9		
副 普通食	男	23	25	22	22	24	22	26	25	24	23	25	20	279	23	39.8		
	女	9	8	10	10	8	10	9	6	7	11	12	7	106	9	15.1		
	計	32	33	32	32	32	32	34	31	31	34	36	27	386	32	54.9		
副 キザミ食	男	6	6	8	9	7	7	7	7	7	7	8	8	85	7	12.1		
	女	11	11	10	11	11	10	10	10	9	7	7	9	117	10	16.7		
	計	17	17	19	20	18	17	17	17	17	15	15	14	202	17	28.8		
副 ミキサー食	男	3	3	2	2	2	4	4	4	4	3	2	1	34	3	4.8		
	女	1	2	1	1	1	0	0	0	0	0	0	0	6	1	0.9		
	計	4	5	3	3	3	4	4	4	4	3	2	1	40	3	5.7		
糖尿病治療食	男	4	4	4	4	4	4	4	4	4	4	3	2	43	4	6.1		
	女	3	2	2	2	2	2	2	2	2	1	0	0	20	2	2.9		
	計	7	6	6	6	6	6	6	6	6	6	4	2	63	5	9.0		

21. 実施機関別状況

実施機関取扱人数



実施機関取扱月数



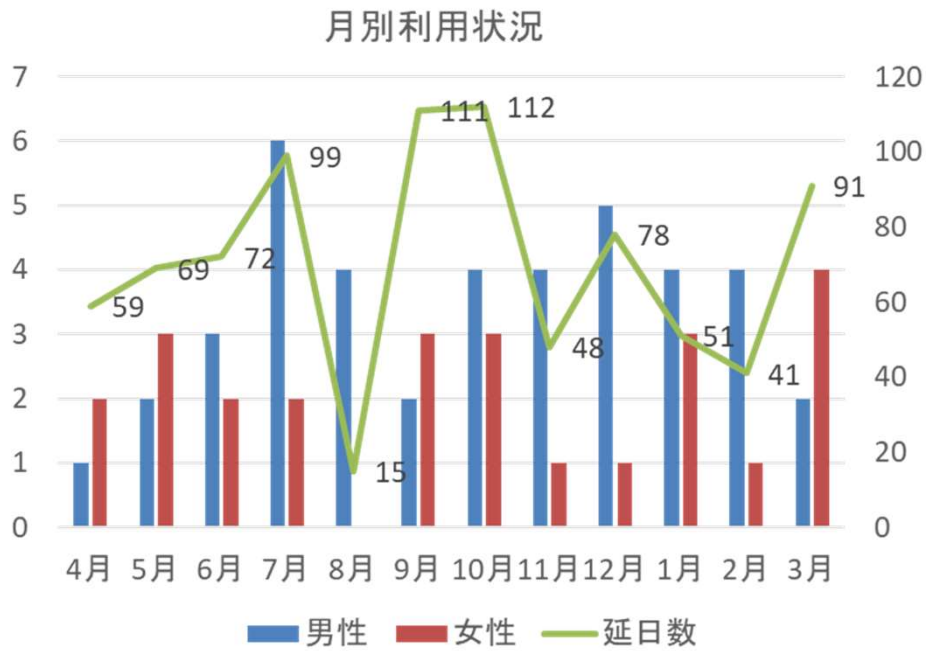
22. 施設見学者名簿

日付		見学者・団体名	人員
4月	26日	障害者相談支援センターHANA	11名
5月	2日	総合診療センターひなが	5名
5月	29日	水沢病院	3名
6月	29日	鈴鹿厚生病院	2名
7月	31日	鈴鹿さくら病院	3名
8月	30日	三重ダルク	2名
10月	29日	菰野町民生委員児童協議会	15名
11月	30日	四日市障害福祉課	1名
1月	18日	四日市福祉事務所	3名
1月	30日	東員病院	1名
3月	11日	こころの医療センター	2名

23. ボランティア名簿

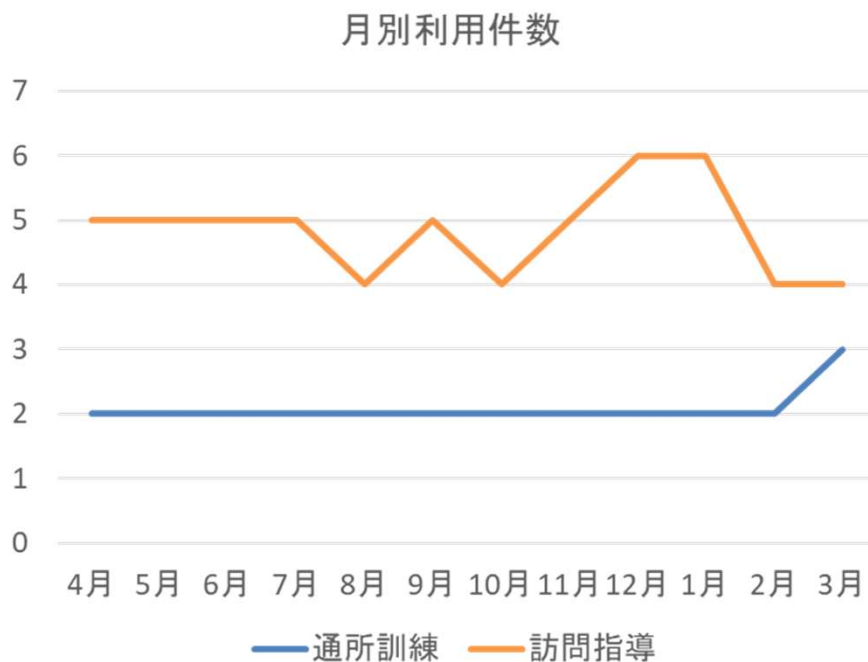
団体名	ボランティア 人数		内容	開催日
民踊講習会	1	人	菰野陽気園と菰野千草園の合同民踊講習会。民踊講師による民踊教室を開催。	7/26. 8/9. 10/11. 11/29. 1/18. 2/21. 3/21. 3/28.
心に元気をつける会	1	人	四日市キリスト教会による慰問活動。牧師によるレクリエーション会を開催。	4/19. 5/17. 6/21. 7/26. 10/18. 11/15. 1/17. 3/21.
花咲慰問ショー	2	人	一般の歌謡ボランティア。利用者を楽しませることを目的にコンサートを開催。	8/4.
歌謡ショー	3	人	四日市キリスト教会による慰問活動。歌手によるミニコンサートとDVD上映を開催。	8/16. 12/20.
あおぞらワーク交流会	25	人	障害者自立支援施設あおぞらワークによる交流会。障害をもつ当事者によるレクリエーション活動。	12/5.

24. 一時入所 利用状況



		合計	平均
人員	男性	41	3.4
	女性	25	2.1
	計	66	5.5
延日数	男性	522	43.5
	女性	324	27.0
	計	846	70.5

25. 保護施設通所事業 利用状況



		合計	平均
通所訓練	男性	16	1.3
	女性	0	0.0
	計	16	1.3
訪問指導	男性	54	4.5
	女性	9	0.8
	計	63	5.3

26. アキアカネ利用実績

日付	団体名	人員	参加人員
4月 8日	大正琴教室	7名	7名
4月 19日	心に元気をつける会	1名	10名
4月 29日	大正琴教室	7名	7名
5月 6日	大正琴教室	7名	7名
5月 17日	心に元気をつける会	1名	9名
5月 27日	大正琴教室	7名	7名
6月 10日	大正琴教室	7名	7名
6月 17日	大正琴教室	7名	7名
6月 21日	心に元気をつける会	1名	8名
7月 8日	大正琴教室	7名	7名
7月 26日	民謡講習	1名	20名
7月 29日	大正琴教室	7名	7名
8月 3日	慰問「パラエティショー」	9名	30名
8月 9日	民謡講習	1名	22名
8月 12日	大正琴教室	7名	7名
8月 16日	心に元気をつける会	1名	7名
8月 18日	大正琴教室	15名	15名
9月 2日	大正琴教室	7名	7名
9月 8日	大正琴教室	7名	7名
9月 20日	心に元気をつける会	1名	7名
9月 30日	大正琴教室	7名	7名
10月 14日	大正琴教室	7名	7名
10月 18日	心に元気をつける会	1名	7名
11月 4日	大正琴教室	7名	7名
11月 11日	大正琴教室	7名	7名
11月 15日	心に元気をつける会	1名	7名
12月 2日	大正琴教室	7名	7名
12月 16日	大正琴教室	7名	7名
12月 20日	心に元気をつける会	1名	3名
1月 12日	大正琴教室	7名	7名
1月 17日	心に元気をつける会	1名	7名
2月 3日	大正琴教室	7名	7名
2月 11日	大正琴教室	7名	7名
3月 3日	大正琴教室	7名	7名
3月 21日	心に元気をつける会	1名	3名

2. 定例事業、日中活動は、計画書に基づき以下の通り行われた。

A・誕生日会

○ 毎月1回(4、7、9、11、12,1月は、行事と兼ねて行なった。)									
・	4月	24日	入所者	男性	5名,	女性	2名,	計	7名
・	5月	22日	入所者	男性	2名,	女性	1名,	計	3名
・	6月	19日	入所者	男性	2名,	女性	1名,	計	3名
・	7月	19日	入所者	男性	0名,	女性	1名,	計	1名
・	8月	21日	入所者	男性	5名,	女性	1名,	計	6名
・	9月	18日	入所者	男性	2名,	女性	2名,	計	4名
・	10月	2日	入所者	男性	2名,	女性	0名,	計	2名
・	11月	20日	入所者	男性	2名,	女性	3名,	計	5名
・	12月	13日	入所者	男性	5名,	女性	1名,	計	6名
・	1月	15日	入所者	男性	5名,	女性	0名,	計	5名
・	2月	19日	入所者	男性	3名,	女性	2名,	計	5名
・	3月	20日	入所者	男性	5名,	女性	4名,	計	9名

B・健康管理

a.	健康診断	利用者	南浜田クリニック	来診時(4、5、9月、10月)				
		職員・パート						
		6/1	生活習慣病検診	男性	6名,	女性	13名	
			一般検診	男性	3名,	女性	9名	
		12/1	生活習慣病検診	男性	6名,	女性	13名	
b.	医師による来診・往診							
	内科医	毎月1回		皮膚科	毎月1回			
c.	検便	(O-157, 赤痢, サルモネラ, チフス菌, 腸チフス, パラチフス菌)						
	毎月	4月	月1回	職員	26名	異常なし		
		5月~10月	月2回	職員	112名	異常なし		
		11月~3月	月1回	職員	57名	異常なし		
d.	衛生点検と消毒剤散布	毎週日曜日						
e.	血圧測定	来診時と検診時にDr. 及び看護師の指示で施行						
f.	体重測定	全利用者			月1回実施			
g.	大掃除	5/1~5/6 12/26~12/31						
h.	内服薬処方と外用薬処置	1ヶ月平均		内服薬服用者	56名			
				外用薬処置	26名			

C. 防火と避難訓練

a. 避難訓練	6/25	13:30~13:54	76名参加	避難訓練を実施。
	9/26	18:30~18:51	82名参加	当直員主体による夜間訓練を実施。 職員連絡網にて通報訓練を行う。
	10/26	9:45~10:15	83名参加	避難訓練を実施。
	1/30	9:45~10:05	68名参加	避難訓練を実施。
	2/27	9:45~10:05	69名参加	避難訓練を実施。
b. 防災訓練	5/1	9:45~10:15	81名参加	自衛防災活動隊主体により、火災の発生を想定して実施。 ○ 訓練内容 避難誘導訓練・模擬初期消火訓練・救助訓練 消火訓練、検討会を実施。
	11/1	9:45~10:15	83名参加	
c. 防災計画の整備と届出	平成21年12月1日			
d. 防火対象物の自主点検	毎月1回	防火管理者が実施		
e. 保存食、救急衣料、 救急薬品の整備と点検	隔月1回	救急衣料は、介護員長。保存食は、調理長。 救急薬品は、看護師が点検した。		
f. 消防用設備等の整備と点検	委託業者が実施。 点検実施日 9/18 3/23			
g. 救命講習会	6名			

D. 入所者支援

a. 日常生活の充実	身辺整理、衛生、自活基礎訓練、入浴など業務内容 に基づき実施。			
b. 日中活動の充実	第1作業、第2作業をカリキュラムに基づき実施。			
c. 部活動	レクリエーション部、民踊部をカリキュラム に基づき実施。			
d. 園外作業	施設近隣の除草奉仕作業をカリキュラムに基づき実施。			
e. リハビリへの参加	リハビリスペースを解放。(AM9:00~16:30)			

E. 会 議

a.	全 体 連 絡 会	毎月1回	職員全員
			内 容 : 月間予定、各セクションからの連絡
b.	職 種 別 会 議	毎月1回	施設長, 出納員, 介護員長, 指導員, 部活動統括 安全運転管理者, 栄養士, 第1・第2作業部, 看護師 通所訓練員
			内 容 : 各セクションからの連絡及び問題事項検討
c.	ケ ー ス 検 討 会 議	毎月2回	施設長, 介護員長, 指導員, フロア職員, 介助員 栄養士, 看護師
			内 容 : 利用者の生活目標及び支援計画を検討
d.	給 食 会 議	毎月1回	栄養士, 指導員, 介護員, 利用者代表 必要に応じ施設長, 調理長,
			内 容 : 食事に関する計画及び問題事項の検討
e.	事 故 等 検 討 会 議	随 時:	施設長, 出納員, 介護長, 指導員, 主任介護員 栄養士, 看護師
			内 容 : 事故報告を基に危険行為・問題事項の検討
f.	園 内 研 修 会	毎 月	職員全員
			内 容 : 各研修会参加の研修報告
g.	打 ち 合 せ 会	毎日、朝のミーティング	介護長, 指導員, 主任介護員 看護師, 介助員, 出納員, 通所訓練員
			内 容 : 利用者処遇状況報告及び問題事項等の検討

3. 年 中 行 事

4月	10日	日 帰 り 旅 行	長島温泉へ利用者及び職員 計16名で出掛ける。
4月	24日	ガ ー デ ン パ ー テ ィ	フラワー広場にてバーベキューを楽しむ。
5月	15日	日 帰 り 旅 行	長島温泉へ利用者及び職員 計11名で出掛ける。
5月	22日	紅 白 歌 合 戦	地域交流スペースにて開催する。
6月	14日	昼 食 会	G・ホテルへ利用者及び職員 計26名で出掛ける。
6月	19日	卓 球 大 会	地域交流スペースにて開催する。
7月	12日	日 帰 り 旅 行	長島温泉へ利用者及び職員 計17名で出掛ける。
7月	19日	七 夕 祭 り	地域交流スペースにて開催する。
8月	25日	盆 踊 り	菰野陽気園、菰野千草園合同で開催する。
9月	27.28日	一 泊 旅 行	岐阜下呂温泉へ利用者及び職員 計16名で出掛ける。
9月	18日	敬 老 会	65才以上の利用者を全員でお祝いする会を開く。
10月	2日	ガ ー デ ン パ ー テ ィ	フラワー広場にてバーベキューを楽しむ。
10月	28日	秋 ま つ り	菰野陽気園、菰野千草園合同で開催する。
11月	20日	ボ ー リ ン グ 大 会	地域交流スペースにて開催する。
12月	13日	利 用 者 忘 年 会	誕生日会も併せて、昼食時に利用者・職員で 催し物やゲーム大会を楽しむ。
12月	25日	ク リ ス マ ス 会	昼食後、催し物やゲーム大会を楽しむ。
1月	18日	利 用 者 新 年 会	誕生日会も併せて、昼食時に利用者・職員で 催し物やゲーム大会を楽しむ。
2月	1日	節 分	年男、年女が主役で豆まきを実施。
2月	19日	食 事 会	地域交流スペースにて、バイキング形式で開催する。
3月	1日	ひ な 祭 り	部活動発表、ミニゲームを楽しむ。

4. 施 設 整 備

A. 園内整備			
			・なし
B. 消防設備機器			
			・消化水槽フート弁取替(7月)
C. 施設整備			
			・上水加圧給水ポンプ取替(7月)
			・玄関床タイル張替工事(6月)

5. その他

1) 月間計画、支援目標の設定と記録については、職種別会議、ケース検討会議において検討。
2) 障がい状況の把握、ケース記録の充実、個別対応については、打合せ会、ケース検討会議において検討。
3) 研修会及び会議への参加
4) 機関紙 「陽心の友」 毎月1回 月平均 15部発行している。
5) 入所者の受け入れとその対応について、検討を行なうと共に、60名定員における対応と運営についても検討している。
6) 菰野町「ふるさと館」への手芸作品の出品をしている。

施設内研修

月	日	内 容	担当者	参加人数
4		2 救護施設が行うべき生活困窮者支援の行動指針について	理事長	15名
5		1 精神障害者についての支援	理事長	16名
6		1 知的障害について	介護主任	18名
6		1 災害時の非常食について	主任調理員	18名
7		1 赤い羽根福祉基金モデル事業「救護施設を中心としたクロスオーバー支援の展開」 ①	理事長	17名
7		3 外部講師研修会 知って防ごう熱中症	外部講師	10名
7	19	赤い羽根福祉基金モデル事業「救護施設を中心としたクロスオーバー支援の展開」 ②	主任指導員	15名
8		2 生活障害について	主任指導員	17名
8		2 医療安全管理研修 介護現場における環境整備について	看護師	17名
8		2 赤い羽根福祉基金モデル事業「救護施設を中心としたクロスオーバー支援の展開」 ③	主任指導員	15名
9		3 身体障害者について	介護主任	16名
9		2 赤い羽根福祉基金モデル事業「救護施設を中心としたクロスオーバー支援の展開」 ④	主任指導員	15名
10		2 メンタルヘルス研修	主任指導員	18名
10		2 階層別研修(主任) 業務の標準化とは何か①	主任指導員	6名
10		2 赤い羽根福祉基金モデル事業「救護施設を中心としたクロスオーバー支援の展開」 ⑤	主任指導員	15名
11		1 園内感染防止研修 ノロウイルス・インフルエンザについて	看護師	18名
11		1 階層別研修(中堅)① インバスケットレーニング研修	主任指導員	7名
11		6 階層別研修(中堅)② インバスケットレーニング研修	主任指導員	7名
12	25	階層別研修(主任) 業務の標準化とは何か②	主任指導員	6名
2		1 個別支援計画の作成方法について	主任指導員	14名
3		1 リスクマネジメント研修 緊急時の対応について	主任指導員	14名

施設外研修

月	日	主催	内 容	場 所	参加人数
4	23	全救協	平成30年度全国救護施設協議会精神自立支援	東京	1名
5	9	東海外食食物協 会	平成30年度 東海外食物流協会	名古屋	1名
5	10・11	全救協	平成30年度救護施設経営者・施設長会議	東京	1名
5	18	近救協	平成30年度障がい者の地域生活移行支援研修会	大阪	1名
5	29	近救協	平成30年度 第一回理事会	大阪	1名
5	30	県社協	平成30年度 課題別専門研修 アサーティブコミュニケーションを学ぶ	津	1名
6	3	精神保健福祉協 会	平成30年度精神保健福祉士協会定期総会・記念講演	四日市	1名
6	6	近救協	平成30年度 救護施設の存在意義を高めるために	大阪	2名
6	21・22	近救協	平成30年度 近畿救護施設研究協議会	大阪	3名
6	26	県社協	平成30年度 課題別専門研修Ⅲ 社会福祉施設における防災	津	1名
6	26・27	県社協	平成30年度生涯研修 中堅Ⅲ	津	1名
7	9	菰野町	安全運転管理者講習	菰野町	1名
7	26	近救協	平成30年度第三者評価研修会	大阪	1名
8	10	桑名保健所	平成30年度栄養士職域ネットワーク研究会	桑名	1名
9	1	菰野町	第30回 菰野町社会福祉大会	菰野町	2名
9	3	菰野町	救急医療講演会	菰野町	1名
9	11	近救協	平成30年度 人権擁護・虐待防止研修会	大阪	1名
9	12・13	県社協	平成30年度キャリアパス対応生涯研修 チームリーダー	津	1名
10	6	近救協	平成30年度 第17回 千里祭「みなと寮」	大阪	1名
10	11・12	全救協	平成30年度 全国救護施設研究協議大会	大阪	2名
10	17・18	県社協	平成30年度キャリアパス対応生涯研修 中堅職員	津	1名
10	25・26	近救協	平成30年度 個別支援計画研修会	大阪	1名
11	14・15	近救協	平成30年度 個別支援計画スーパービジョン研修	大阪	2名
12	2	精神保健福祉協 会	平成30年度 福祉士協会実践報告会	桑名	2名
12	4・5	全救協	平成30年度 救護施設福祉サービス研修会	東京	3名
12	7	桑名保健所	平成30年度 給食施設従事者研修会	桑名	1名
1	17	近救協	平成30年度 個別支援計画スーパービジョンフォローアップ研修会	大阪	1名
1	23・24	全国社会福祉協 議会	平成30年度 全国厚生事業団体連絡協議会研究会議	東京	1名
2	1	桑名保健所	平成30年度 給食施設管理者研修会	桑名	1名
2	7	近救協	平成30年度 精神障害者支援実践講座	大阪	1名
2	13	全救協	平成30年度 精神障がい者の地域移行と自立支援に向けた検討特別委員会支援実践講座	東京	1名
2	15	県社協	平成30年度 ボランティアコーディネーター養成研修事業	津	1名

救護施設 菰野千草園

